

# DER

in und um Lütjenburg  
Oldenburg  
Lensahn



# KURIER

## am Wochenende

PARTNER **der reporter**  
OLDENBURG  
Das Familienwochenblatt



bauXpert Dittmer | Am Kneisch 2 | 24321 Lütjenburg  
Tel.: 04381 / 4056 - 0 | www.bauXpert-dittmer.com

Samstag, 6. Februar 2021 | Tel. 0 43 61- 1 82 59 35 | info@der-kurier.info

Nr. 5

www.der-kurier.info

- Anzeige -

## Kreis verteilt medizinische Masken an Einrichtungen der Pflege und der Eingliederungshilfe



Ein Fahrer nimmt die Masken für die AMEOS-Klinik in Empfang.

**Eutin.** (cl) Das Land Schleswig-Holstein hat dem Kreis Ostholstein 463.400 medizinische Masken zur Weiterverteilung an die Einrichtungen der stationären Pflege, der Eingliederung und der ambulanten Pflegedienste zur Verfügung gestellt. Zwölf Euro-Paletten mit Masken hatte das THW im Auftrag des Landes in der vergangenen Woche an den Kreis geliefert. Die Verteilung wurde anschließend von zwei Mitarbeitern des Fachdienstes Gesundheit organisiert und umgesetzt. An zwei Tagen konnten die Einrichtungen jeweils ihre Lieferung in Eutin in Empfang nehmen. Mindestens 100 Masken soll jede Einrichtung pro Mitarbeiter erhalten, um den Schutz der besonders vulnerablen Personengruppen zu gewährleisten. Rund 100 Einrichtungen der

Pflege und der Eingliederungshilfe nutzen die Möglichkeit, die medizinischen Schutzmasken in Eutin abzuholen.

**Dachdeckerei  
Friedrichsen** GmbH & Co KG  
seit 2005 Meisterbetrieb

### Ausführung sämtlicher Zimmerer-, Dachdecker und Bauklempnerarbeiten

Bei der Kirche • 23738 Riepsdorf • Tel. 0 43 63 - 15 70 • Mobil 0171 - 5 46 52 35  
dachdeckerei.friedrichsen@web.de

Die neue Werbefläche für Ihre Anzeige: 04361-1825935

**Oldenburg**  
**04361/3232**  
Heiligenhafener Chaussee 69

**Taxi Kähler**  
Für Sie erreichbar und fahrbereit  
zu jeder Tages- und Nachtzeit!  
> Krankenfahrten (sitzend) • Alle Kassen •  
> Dialyse- und Bestrahlungsfahrten

**Lensahn**  
**04361/3333**  
Oldenburger Straße 40, Sipsdorf

**LANGNER | BURMEISTER**  
Immobilien

**+++NEU:+++**  
**Kontaktlose  
Immobilienbewertung  
mit Sofortergebnis auch  
ohne Termin möglich**  
**Kostenfrei & ohne  
Termin**

[www.langner-burmeister.de](http://www.langner-burmeister.de)

Oliver Langner & Lasse Burmeister  
Geschäftsführung



Büro Kiel T (0431) 69 105 400  
Büro Plön T (04522) 80 80 800

Trotz Corona – es geht wieder los:

# Kommende Woche starten bundesweit die Wettbewerbe der 56. Runde von Jugend forscht

**Schleswig-Holstein.** (dg) Über 180 engagierte Unternehmen und Institutionen ermöglichen auch 2021 die Ausrichtung der Wettbewerbe auf Regional-, Landes- und Bundesebene. In der kommenden Woche beginnen die Wettbewerbe der 56. Runde von Jugend forscht/Schüler experimentieren. Talentierte Jungforscherinnen und Jungforscher präsentieren ihre kreativen Projekte zunächst auf den Regionalwettbewerben im gesamten Bundesgebiet. Für die aktuelle Runde von Deutschlands bekanntestem Nachwuchswettbewerb haben sich insgesamt 8 998 junge MINT-Talente angemeldet. Aus Gründen des Gesundheitsschutzes finden die Wettbewerbsveranstaltungen 2021 vornehmlich online statt. Auch in diesem Jahr zeigen die Nachwuchswissenschaftlerinnen

und Nachwuchswissenschaftler wieder eine große Bandbreite an spannenden und innovativen Forschungsprojekten in den sieben Jugend forscht Fachgebieten: So gingen zwei Jungforscherinnen der Frage nach, wie stark der Spielsand in Sandkästen mit Mikroplastik belastet ist. Präsentiert wird auch eine Analyse zur Ausbreitung der aus dem Schwarzen Meer eingeschleppten Quagga-Muschel im Bodensee, die dort heimische Arten verdrängt und das Ökosystem belastet. Ein Jungforscher programmierte eine spezielle Software, um mittels künstlicher Intelligenz die Entwicklung von Aktienkursen besser vorhersagen zu können. In einem weiteren Projekt wurde physikalisch analysiert, warum sich professionelle Skispringer häufig im Bereich des Kreuzbandes verlet-

zen. Um eine kostengünstige Instandhaltung von Betonbauwerken zu ermöglichen, erforschte ein Team, ob sich Risse in Beton mithilfe des Bakteriums *Bacillus subtilis* auf Basis biochemischer Prozesse reparieren lassen. Diese und andere Beispiele beweisen, dass die Themenvielfalt der Forschungsprojekte bei Jugend forscht nahezu grenzenlos ist. Die Siegerinnen und Sieger der Regionalebene qualifizieren sich für die Landeswettbewerbe, die Anfang März 2021 beginnen. Den Abschluss der 56. Runde von Jugend forscht bildet das Bundesfinale vom 27. bis 30. Mai 2021 in Heilbronn – gemeinsam ausgerichtet vom Science Center experimenta als Bundespatre und von der Stiftung Jugend forscht e. V. „Die Wettbewerbsveranstaltungen auf Regional-, Landes- und Bundesebene werden von mehr als 180 Unternehmen sowie öffentlichen und privaten

Institutionen ausgerichtet“, sagt Dr. Nico Kock, Vorstand der Stiftung Jugend forscht e. V. „Ohne ihre gemeinschaftliche Unterstützungsleistung im Rahmen der größten öffentlich-privaten Partnerschaft ihrer Art in Deutschland wäre der Wettbewerb Jugend forscht/Schüler experimentieren nicht denkbar. Ein großer Dank gilt den zahlreichen Partnern in unserem Netzwerk, die die Durchführung der Wettbewerbe trotz der anhaltenden Coronavirus-Pandemie auch in diesem Jahr ermöglichen. Aufgrund dieses außerordentlichen Engagements der Paten und ehrenamtlichen Wettbewerbsleitungen können die Veranstaltungen bundesweit stattfinden – als reine Online-Wettbewerb oder in reduzierter Form.“ Alle Wettbewerbstermine, Veranstaltungsorte und Ansprechpartner finden Sie im Internet unter [www.jugend-forscht.de](http://www.jugend-forscht.de).

## Bei Anruf Andacht!

**Pastoralreferent Michael Veldboer spricht Telefon-Andacht zum Sonntag**

**Eutin** (t). Michael Veldboer, Pastoralreferent der katholischen Pfarrei St. Vicelin in Eutin, spricht an diesem Wochenende die Telefon-Andacht zum Sonntag. Unter der Rufnummer 0431/6403-777 sind jeden Sonntag Impulse und kurze Andachten am Tele-

fon zu hören. Bereits zu Beginn der Corona-Pandemie hatte das Erzbistum Hamburg diesen besonderen Service mit geistlichen Worten und Gedanken angeboten. Die kurzen Telefon-Ansagen werden von pastoralen Mitarbeiter\_Innen und Priestern aus ganz Schleswig-Holstein gesprochen. Das Angebot richtet sich in erster Linie an Ältere und Gläubige, die nicht „online“ sind. Der Anruf kostet den üblichen Ortstarif; Mobilfunkpreise werden ab.

## Schneemann, Schneemann!

**Ostholstein** (aj). Endlich Schnee! Und mit den weißen Flocken stellt sich auch jene Spezies in den Gärten, auf Flächen und Wegen ein, die sich in den letzten Jahren so rar gemacht hat: Schneemänner, -frauen, -hasen, -wichtel bevölkern plötzlich die Region und lassen uns schmunzeln. Besonders, wenn sie die Haare so schön haben wie dieses Exemplar. Fröhlichkeit, die wir gut brauchen können. Und wenn wir dann auch beim Schlittenfahren Abstand halten, wird es ein tolles Winterwochenende!



### Beilagen-Hinweis

In Teilen dieser Ausgabe des Kuriers liegen folgende Prospekte bei:

Teilaufgabe:



Wir bitten freundlichst um Beachtung.

**Tierärztlicher-Notdienst**  
Kinkel, Oldenburg,  
Breslauer Str. 24  
0176/20 44 13 61

### IMPRESSUM DER KURIER AM WOCHENENDE

**DER KURIER** am Wochenende  
**BURG-VERLAG GmbH & Co. KG**  
Am Rathausland 3 • 23758 Oldenburg  
Telefon 04361-1825935 • Fax 04361-63003  
info@der-kurier.info

**Auflage** 20.000 Exemplare  
**Druck** Druckhaus Walsrode GmbH & Co. KG

Mit Namen und Buchstaben gekennzeichnete Artikel müssen nicht der Meinung der Redaktion entsprechen. Für die aufgegebenen Anzeigen wird keine Haftung übernommen. Jede Verwendung – insbesondere Ablichtung, Vervielfältigung oder Abdruck bedarf unserer ausdrücklichen Zustimmung. Anzeigen, die in der Gestaltung nicht die Zustimmung des Inserenten finden, werden nicht ersetzt. Nur Anzeigen mit sinntstellenden Fehlern werden in der folgenden Ausgabe mit der Richtigstellung veröffentlicht.

#### UNSERE PARTNER:

**der reporter Oldenburg**  
Am Rathausland 3 • 23758 Oldenburg  
Tel. 04361-63203 • Fax 04361-63003  
info@derreporter.com

**der reporter Eutin, Plön, Preetz**  
**BURG-VERLAG GmbH & Co. KG**  
Tel. 04521-7011-0 • Fax 04521-701133  
anzeigen@der-reporter.info

**der reporter Fehmarn**  
**Stüben-Verlag+Werbung**  
Tel. 04371-8627-0 • satzreporter@t-online.de

**der reporter Neustadt**  
**Balticum-Verlag+Werbung**  
Tel. 04561-5170-0 • info@der-reporter.de

**Probsteer**  
**BURG-VERLAG GmbH & Co. KG**  
Tel. 0431-243624 • Fax 0431-245136  
info@probsteer.de

## Ärzte-Notdienst Schleswig-Holstein

**116 117** täglich 24 Std. besetzt

**Anlaufpraxis: Sana Klinik Oldenburg**

Mühlenkamp 5, 23758 Oldenburg

Neu seit dem 1. November 2019

Nebensaison (November bis März)

Mo., Di., Do. 20 bis 22 Uhr, Mi., Fr. 17 bis 21 Uhr

Sa., So, Feiertag 10 bis 15 Uhr

Hauptsaison (April bis Oktober)

Mo., Di., Do. 20 bis 22 Uhr, Mi., Fr., 17 bis 21 Uhr

Sa., So., Feiertag: 10 bis 14 Uhr und 17 bis 20 Uhr





# Lütjenburg und Umgebung

- Anzeige -

## Die Förde Sparkasse - Filiale in Lütjenburg - informiert

**Lütjenburg.** (ja) Vor ein paar Monaten durfte ich unsere beiden neuen Auszubildenden begrüßen und auch jetzt, darf ich Ihnen ein paar neue, aber vielleicht nicht ganz fremde Gesichter vorstellen und sie herzlich willkommen heißen!

Wir sind sehr stolz darauf, vier neue Kollegen in der Förde Sparkasse in der Filiale Lütjenburg begrüßen zu dürfen. Das Team der Filiale darf sich über unsere gerade frisch ausgebildeten Auszubildenden Lisa-Marie Burgemeister (hinten) freuen, die auch in Zukunft als Privatkundenberaterin für Sie vor Ort sein wird. Bereits seit dem letzten Jahr als Beraterinnen tätig, unsere ehemalige Auszubildenden Svea-Marie Heiland (leider fehlend



auf dem Foto) und Tina Bergmann (Mitte). Seit Anfang 2021 ist unser Team nun vollständig. Durch unsere neue Kollegin Lea Schaefer (zweite von vorne), die bereits seit mehreren Jahren in der Förde Sparkasse tätig ist. Wir freuen uns, euch bei uns im Team begrüßen zu dürfen und freuen uns auf die gemeinsame Zusammenarbeit!

**Jana Anders, Förde Sparkasse**

## Online-Sportangebote im SC Lütjenburg!

**Lütjenburg.** (ds) Die Turnhallen sind nun schon wieder seit etlichen Wochen geschlossen, und es ist nicht abzusehen, wann sie für den Vereinssport wieder geöffnet werden. Viele Sportler vermissen die Bewegung mit

Gleichgesinnten und die Geselligkeit. Doch die Vorgaben der Landesregierung (und die Vernunft) lassen ein gemeinsames Sporttreiben nicht zu. Dank der digitalen Medien müssen wir auf unseren Sport in gewohnter

Runde jedoch nicht verzichten! Unsere Mitglieder können auch weiterhin mit ihren bekannten Übungsleiterinnen online Sport machen. Ihr benötigt dazu nur ein Smartphone, Tablet oder PC/Laptop. Eine Registrierung ist nicht erforderlich.

Auch für die Kinder gibt es jetzt ein Online-Angebot: Unsere FSJ'lerin Lea hat einige Videos aufgenommen und motiviert zum Mitmachen. Mehr dazu erfahrt ihr auf unserer Homepage [www.sc-luetjenburg.de](http://www.sc-luetjenburg.de). Denn: Sport macht Spaß!

„Wat Fiete so vertellt“

### Na de Reeg

Bi de ganze Schiet mit Corona luert je allens dorop, dat dat beter warrt. Un helpen schall je dat Impen, denn kannst nich wull mehr ansteckt warrn un brukst di keen Kopp maken, wat di dat dropen deit.

Un nu hebbt se je allerhand Impkrom tosomenköfft un dat is al enige Tiet in Gang dormit. Erst schullen de Lüüd in de Plegehüser impst warrn, dor breedet sik dat je as dull ut. Un denn de annern: Man denn keem dat Chaos bi dat Anmellen. Dor schullen doch de Lüüd över 80 över dat Internet or en Telefon-Hotline sik anmellen, dat kunn je nix warrn. Ganz vele hebbt dat denn opgeven, keen Chance.

Dor fragt en sik: Worüm hebbt se dat nich glieks schön na de Reeg makt, as sik dat hört, de ganz Olen toerst un denn jümmers jünger? Un dat mit en Breef vun de Post, dor könt al wat mit anfangen!

- Maler und Tapezierarbeiten
- Bodenbeläge / Laminat
- Fassadenbeschichtung
- Wärmedämmung
- Stuckdekore

**SVEN FREITAG**  
MALERMEISTER

Stiller Winkel 15a · 24321 Giekau  
Tel.: 0 43 81 / 42 45 · Fax: 41 52 55  
Mobil: 0173-6025526

[www.Malermeister-Freitag.de](http://www.Malermeister-Freitag.de)

Wäscherei & Heißmangel

**Textilpflege Langer**

Neuwerkstraße 3, 24321 Lütjenburg  
Tel. 0 43 81 - 9 01 19 55

**Ralph Polzin** Türen und Fenster

**Versiegelungsarbeiten**

- Rollläden • Vordächer
- Insektenschutz • Markisen
- Terrassenüberdachung

**Wir suchen für unser Team Verstärkung!**  
Vorstellungstermin unter 04344-301770.

St.-Florian-Weg 3 · 24217 Fiefbergen  
Tel.: 0800 68 85 250 (gebührenfrei)  
Büro: 04344-301 770  
E-Mail: [ralph.polzin@t-online.de](mailto:ralph.polzin@t-online.de)

**HP HANS-JOACHIM PREUSS**  
IMMOBILIENMAKLER

## IHRE IMMOBILIE IN ERFAHRENIEN HÄNDEN

Hans-Joachim Preuß • Engelau 16a · 24321 Giekau  
Tel. 0 43 81-207 30 93 • Mobil 0160-963 02 394  
E-Mail: [info@preuss.immo](mailto:info@preuss.immo) • [www.preuss.immo](http://www.preuss.immo)

Über 25 Jahre Erfahrung



# Lütjenburg und Umgebung

## Corona? So leicht geben wir nicht auf!

Aus der Arbeit des Kreativkreises der Ev.-Luth. Kirchengemeinde

**Lütjenburg.** (mc) Anfang des Jahres 2020 machten wir uns wieder an die Arbeit, um für den Basar im November Handarbeiten herzustellen. Doch unsere wöchentlichen Treffen im Gemeindehaus mussten wir im März leider einstellen – wegen Corona.

Im Sommer dann sahen wir uns zeitweilig im Garten und bastelten in kleinen Gruppen gemeinsam. Auch einige Treffen im Gemeindehaus der Kirchengemeinde waren wieder möglich, - natürlich mit großem Abstand. So konnten wir im Laufe dieses Jahres doch wieder tolle Handarbeiten fertigen, denn einige Frauen bastelten auch allein zu Hause. Wir freuten uns schon auf den Basar im November, doch dann kam der große Schreck! Aufgrund des Teil-Lockdowns konnte der Basar nicht im Gemeindehaus stattfinden.

Was nun? So leicht geben wir nicht auf!

Unsere Adventskränze und Ge-

stecke haben wir am Basartag, am Samstag, den 21. November 2020 vor dem Gemeindehaus draußen angeboten, ebenso gab es gestrickte Socken und die Lose unserer Tombola.

Ein Pavillondach wurde aufgestellt und viele Stühle, um den Sicherheitsabstand einzuhalten. Trotz des grauen Wetters kamen etliche Besucher/innen, und unsere Lose haben wir auch auf dem Marktplatz angeboten. Unsere Artikel hatten wir fotografiert und auf Handzetteln verteilt. Ebenso verschickte die Kirchengemeinde Adventsgrüße mit unserem Bestellzettel, denn wir waren auch nach dem Basar bereit, weitere Ware zu verkaufen...

Bestellungen und Aufträge wurden von Frau Bremer und mir telefonisch entgegen genommen und einige Artikel auch im Internet angeboten. Die Auftragsarbeiten stellten einige Frauen noch im Dezember her. So konnten wir die ganze Adventszeit

noch Handarbeiten verkaufen und herausgeben.

Das unglaubliche Endergebnis von 6.205,45 Euro ließ uns alle Mühe und Umstände vergessen. Wir freuen uns sehr und danken den vielen Käufer/innen, die so unser Projekt unterstützen: Wir können auch dieses Jahr 5.702,45 Euro an die Kindernothilfe spenden, wie wir sie jedes Jahr unterstützen, und 500,- Euro erhält die Ev. Jugend für das Hilfsprojekt „Rumänien“.

Wir sind sicher, dass die Hilfe gerade im Jahr der Coronapandemie besonders nötig ist!

Herzlich danken möchten wir

auch dem Bürgerbeirat der Stadt Lütjenburg, aus deren Verfügungsfonds uns 500,- Euro für Sockenwolle gespendet wurde.

Denn deshalb können Sie auch weiterhin gestrickte Socken für nur 11,00 Euro erwerben ...

Wir wünschen Ihnen alles Gute für das Jahr 2021 und hoffen, dass unser Basar im November wieder stattfinden kann und wir Sie persönlich begrüßen können. Passen Sie auf sich auf und bleiben Sie gesund!

Im Namen des Kreativkreises der Ev.-Luth. Kirchengemeinde Lütjenburg,

Heike Prange

### SOZIALE DIENSTE FÜR LÜTJENBURG UND UMGEBUNG

**Selbsthilfegruppe für Suchtgefährdete, Suchtkranke und Angehörige e.V.**

Manfred Deiter, Tel. 0171-6538049, Lotse im Lotsennetzwerk Schleswig-Holstein, www.lotsennetzwerk.lsh.de; Bärbel Runge, Tel. 0174-6569624; Kai Witthinrich, Tel. 0176-60170914; Pastor Harms, Tel. 04381-8585.

Treffen jeden Dienstag, 19.30 - 21.00 Uhr im Gemeindehaus Wehdenstr. 14, Lütjenburg  
shg-luetjenburg@gmx.net  
www.shg-luetjenburg.de  
www.gib-mir-einen-lotsen.de

**Gespräche - Leben mit Krebs!**

**Gesprächsgruppen:** Lütjenburg, jeden 1. Donnerstag im Monat, Start 15:30 Uhr, DRK Treffpunkt, Plöner Str. 29, Sabine Bormann Antje Boll, E-Mail: drk.luetjenburg@t-online.de  
Tel. 04381-4153277 oder 04383-855

**Seniorenbeirat**

Helmut Kuhlmann (Vorsitzender)  
Pankerstraße 16, 24321 Lütjenburg,  
Telefon 04381/9039564  
Heike Prange (1. stellv. Vorsitzende)  
Ulrich-Günther-Straße 53, 24321 Lütjenburg,  
Telefon 04381/7884

**SC Lütjenburg**

Dagmar Stabenow, 04381/5554

**Brücke SH**

Telefon 04522-5085 0  
ploen@bruecke-sh.de

**SoVD Sozialverband in Lütjenburg**

**erster Freitag im Monat** von 11 bis 12 Uhr, im Amt Lütjenburg, Neversdorfer Str. 7, 24321 Lütjenburg, Anmeldung bitte bei Robert Lentzer, Tel. 04382-926 9027

**Schiedsmann für die Stadt und Umlandgemeinden**

Sven Hansen, Hein-Lüth-Redder 1, 24321 Lütjenburg, Tel. 04381- 9764  
Stellv. Schiedsmann  
Volker Schütte-Felsche  
Emkendorfer Weg 52, 24321 Tröndel  
Tel. 04381/ 418200

**Familienzentrum Lütjenburg**

**SOS-Familientreffpunkt**  
Koordinator Torsten Heinzl  
Amakermarkt 1-3, 24321 Lütjenburg  
Telefon: 04381 90670  
torsten.heinzl@sos-kinderdorf.de

**Diakonisches Werk des Kirchenkreises**

**Plön-Seeberg GmbH**  
Friedrich-Speck-Str. 10a, 24321 Lütjenburg  
Tel.: 04381 / 66 67, Fax: 04381 / 40 93 90  
erziehungsberatung.lb@diakonie-ploe-se.de  
www.diakonie-ps.de

**Wichtige Telefonnummern/Notdienste**

**Notruf Polizei 110**  
**Notruf Feuerwehr/Rettungsdienst 112**  
**Polizei in Lütjenburg 04381-906 331,**  
**ärztlicher Bereitschaftsdienst 116 117,**  
**Gift-Notruf (erste Hilfe) 030 - 19240**

## Gottesdienstbeginn in Blekendorf und Kirchnüchel

**Blekendorf/Kirchnüchel**

(t). Die Ev.-Luth. Kirchengemeinden Blekendorf und Kirchnüchel geben bekannt, dass in ihrer Verbundpfarrstelle die Gottesdienste wieder besucht werden können.

Unter Berücksichtigung aller Hygieneregeln ist eine begrenzte Anzahl von Gästen in beiden Kirchen zugelassen. Eine vorherige Anmeldung ist momentan nicht nötig, einige Verhaltensregeln sollten jedoch noch einmal ins Bewusstsein gerufen werden.

Die Besucher werden gebeten, die Kirchen einzeln, nach Hausständen geord-

net zu betreten und die zugewiesene Sitzordnung zu befolgen.

Bis zum Verlassen der Kirchen ist ein geeigneter Mund-Nasen-Schutz zu tragen.

Die nächsten Gottesdienste finden statt am 7. Februar um 10 Uhr in Blekendorf und am 14. Februar um 10 Uhr in Kirchnüchel. Damit soll dann der gewohnte Rhythmus wieder aufgenommen werden mit Gottesdiensten an jedem 1. und 3. Sonntag in Blekendorf und an jedem 2. und 4. Sonntag des Monats in Kirchnüchel jeweils um 10 Uhr.

**Mi/Sa - Kombination für Ihre Anzeigenschaltung!**

**MITTWOCH** und **SAMSTAG**

**der reporter**  
Das Familienwochenblatt

**DER KURIER**  
am Wochenende

**Sparen Sie 50%**  
auf die zweite Schaltung innerhalb einer Woche!



# „Ich würde mich von allen hier testen lassen!“

## Bundeswehrangehörige sind nach DRK-Schulung als TesterInnen unterwegs

**Eutin/Kreis Plön (aj).** Kameradschaftliche Unterstützung gehört für die Soldat\*innen der Bundeswehr zum Berufsalltag. So wie jüngst in der DRK-Akademie in Eutin im Meinsdorfer Weg dürfte sie aber eher selten gelebt werden. Dem oder der anderen in die coronasichere Schutzkleidung zu helfen, war noch ein Leichtes. Als es dann daran ging, einander im Schnellverfahren auf Covid 19 zu testen, war die Anspannung deutlich spürbar.

Aber von vorn: Kaum war in Berlin entschieden worden, dass die Bundeswehr in Pflegeeinrichtungen bei der Durchführung von Schnelltests aushelfen soll, organisierte das Deutsche Rote Kreuz entsprechende Schulungen für die Lehrkräfte der DRK-Akademie und innerhalb von nicht einmal einer Woche standen auch am Akademie-Standort in Eutin die Termine zur Unterweisung von 36 Soldatinnen und Soldaten aus Plön und Ostholstein. In Gruppen von maximal acht Personen wurden sie darauf vorbereitet, in den Pflegezentren einrichtungsfremde Besucherinnen und Besucher, aber auch ÄrztInnen oder therapeutische Fachkräfte vor dem Betreten auf das Corona-Virus zu testen. Was man dazu wissen musste, erfuhren die Bundeswehrangehörigen von Judith Wenning-Langer und Jowita Rößler, die ihrerseits zwei Tage zuvor von einem Arzt mit dem nötigen Rüstzeug ausgestattet worden waren und ihrerseits eine Schulung durchlaufen hatten. Die pädagogische Mitarbeiterin Jowita Rößler war sehr zufrieden mit ihren Schützlingen: „Das läuft sehr gut, alle sind sehr diszipliniert“, lobte sie. Wie wichtig es ist, dass die Handgriffe sitzen



**Zügig organisiert, effizient geschult, bereits in ganz Ostholstein im Einsatz: An der DRK-Akademie am Standort in Eutin wurden in der letzten Woche Soldatinnen und Soldaten darin unterrichtet, Corona-Schnelltests vorzunehmen. Mit ihrem Wissen unterstützen sie nun das Personal in den Pflegeheimen der Region, indem sie Menschen vor dem Betreten der Einrichtungen auf Covid 19 testen.**

und auch die Ansprache stimmt, zeigte sich spätestens im praktischen Teil. Denn nach einem kurzen Lehrfilm und der knackig-sachlichen Einweisung von Jowita Rößler war es Zeit zu testen. Konkret hieß das: Desinfizieren, Schutzkleidung inklusive Brille anlegen, Stäbchen, Testflüssigkeit und Testplättchen bereitstellen und nach einer freundlichen Bitte um Erlaubnis wanderte das extralange Teststäbchen zunächst in den

Rachen des Gegenübers, ehe es in die Nase eingeführt wurde - „Parallel zum Gaumen-

im Anschluss getauscht wurde. Nach einer Viertelstunde Wartezeit zeigten alle Testplättchen das erhoffte Ergebnis: Test erfolgreich verlaufen und Virusbefund negativ. Erleichterung allerseits und der Stolz, der sich nach jeder gemeisterten Herausforderung einstellt, lag in der Luft. Schließlich stand dem Beginn der Amtshilfe, wie der Test-Einsatz im offiziellen Amtsdeutsch heißt, nun nichts mehr im Wege. Zeit wurde hier jedenfalls nicht verschwendet, schon am nächsten Tag machten sich die frisch examinierten Testtruppen auf ihren Weg in die Pflegeeinrichtungen: „Wir finden es gut, dass wir auf diese Weise arbeiten können“, sagte die Hauptgefreite Anne Ladendorf von der Flugabwehrraketengruppe 61 in Todendorf und erklärte: „Wir haben uns verpflichtet, unserem Land zu dienen und jetzt braucht uns das Land an dieser Stelle.“

Jowita Rößler weiß diese Aufgabe in guten Händen: „Ich würde



**Bestanden: Mit ihren Zertifikaten konnten die Soldat\*innen schon am nächsten Tag ihre Test-Arbeit aufnehmen.**

knochen!“ lautete der zentrale Hinweis zur vorgeschriebenen Richtung. Bei spürbaren Widerstand, das Stäbchen kurz drehen - fertig. Das Procedere forderte hohe Konzentration von den Testenden und eine gute Portion Vertrauen am anderen Ende des Wattestäbchens. Gut, dass die Rollen

mich von jedem und jeder Einzelnen hier testen lassen“, betonte sie.



**Hier geht es lang: Jowita Rößler zeigte am Modell, wo das Stäbchen entlangeführt werden muss.**

**Die Abholservice**  
**Uhrenwerkstatt**  
**Reparaturen aller Uhren**  
 - spezialisiert auf Großuhren -  
**Wilfried Petzke**  
 Uhrmachermeister  
 Am Mittelsöll 7, 23758 Oldenburg  
 ☎ **043 61-182 42 17**

**Ihr Kompetenzteam für's Dach**  
**DÄCHER-VON HAYE**  
**OLDENBURG**  
 Telefon 0 43 61 - 21 23  
 Fax 04361 - 21 51  
 www.haye-dach.de  
 Meisterhaft

# Frischer Wind im Fuhrpark des DRK-Kreisverbandes Ostholstein

Erstes Hybridelektrofahrzeug in den Dienst gestellt

**Eutin.** (sv) Die Kreisbereitschaftsleitung des Kreises Ostholstein freut sich über ihr neues Dienstfahrzeug, den VW Passat mit dem amtlichen Kennzeichen OH-RK 112 E. Das Hybridelektrofahrzeug, ein 5-Sitzer, wurde mit einer auffälligen reflektierenden Kontur-Beklebung versehen, wie sie auch bei Rettungsdienstfahrzeugen üblich ist. So wird es im Straßenverkehr sehr gut wahrgenommen. Das neue umweltfreundliche

Einsatzfahrzeug bietet vielfältige Nutzungsmöglichkeiten, um die Arbeit der Kreisbereitschaftsleitung und der Führungskräfte im Kreis Ostholstein zu verbessern. Zu den traditionellen Aufgaben der Bereitschaften, unter anderem die Betreuung bei Schadensereignissen wie zum Beispiel Unfällen, Großveranstaltungen wie die Eutiner Festspiele, sind ganz neue hinzugekommen: Die Bereitschaften mit ihren vielen ehrenamtlich tätigen Mitgliedern nehmen jetzt auch Betreuung- und Unterstützungsaufgaben in den neu eingerichte-



ten Corona-Impfzentren im Kreis Ostholstein wahr, ebenso bei den Impfkationen in zahlreichen

stationären Pflegeeinrichtungen. Allzeit gute Fahrt mit dem neuen Einsatzfahrzeug!

## Wir zerkleinern

Baum- und Gehölzschnitt  
in **Holz hackschnitzel**  
... wir liefern auch!  
Metallbau, Zäune und Geländer,  
Landtechnisches Lohnunternehmen

**JÖRG LANGBEHN**  
23738 Gosdorf/Lensahn • Tel. 0 43 66/9 92

## Mittagstisch

vom 8.2. – 12.2.2020  
Täglich ab 6 Uhr 1/2 Brötchen  
frisch belegt

<b>Mo.:</b>	Hähnchenkeulen mit Kartoffelgratin	5,50 €
<b>Di.:</b>	Rahmschnitzel mit Bratkartoffeln	5,50 €
<b>Mi.:</b>	gefüllter Nacken mit Mett und Backpflaume, Kartoffeln und Gemüse	5,50 €
<b>Do.:</b>	Rindfleischsuppe mit Nudeln (Hörnchen) Steckrüben mit Kasseler Nackens und Kohlwurst	5,50 €
<b>Fr.:</b>	Wildgulsch mit Spätzle	7,50 €



**VOLKER REIS**  
Frische, die man schmeckt

Bäderstraße 3 • 23738 Lensahn  
Telefon: (0 43 63) 15 20  
Mo. – Fr. 6–13 Uhr, Sa. 6–12 Uhr

Reparaturen aller  
**Fabrikate!**

**AUTO ESTERMANN**

Inh. Stefan Balzereit e.K.

**FIAT - Service - Partner**

PKW, Transporter,

Wohnmobil-Service

Werkstattbetreuung aller Fabrikate

Unfallinstandsetzung

DEKRA-Prüfstützpunkt

Lübecker Str. 30 • 23738 Lensahn

Telefon 0 43 63/20 11 • Fax 0 43 63/20 12

**0160/90219671**

**FIAT - Service - Partner**

## Haupt- und Finanzausschuss tagt

**Eutin.** (cl) Die Mitglieder des Haupt- und Finanzausschusses des ostholsteinischen Kreistages beraten am Dienstag, den 9. Februar, u.a. über einen Antrag der Fraktionen CDU und Bündnis90/ die Grünen zum Jugendhilfehaus Lensahn, die Änderung der Hauptsatzung, die Koordination der Ausschussarbeit und Informationen zur Durchführung des Zensus 2021/22. Die öffentliche Sitzung beginnt um 17 Uhr im Ostholstein-Saal des Eutiner Kreishauses. Zu Beginn der Sitzung können in einer Einwohnerfragestunde auch zu den einzelnen Tagesordnungspunkten Fragen gestellt und Vorschläge oder Anregungen unterbreitet werden. Fragen von Einwohnern

können auch vor der Sitzung per E-Mail an einewohnerfragestunde@kreis-oh.de gestellt werden. Die Sitzung findet als sogenannte „Hybrid-Sitzung“ statt. Die Mitglieder des Ausschusses nehmen sowohl in Präsenz als auch per Videokonferenz an der Sitzung teil. Interessierte Einwohner können die Sitzung im Kreishaus oder über einen Livestream im Internet mitverfolgen. Der Livestream kann über die Internetseite des Kreises Ostholstein [www.kreis-oh.de](http://www.kreis-oh.de) aufgerufen werden. Nähere Informationen und die vollständige Tagesordnung stehen ebenfalls auf der Internetseite des Kreises unter dem Stichwort „Kreistagsinfo“ zur Verfügung.

## Maurerarbeiten aller Art

# B+R Bau

Maurerarbeiten • Verblendung • Betonarbeiten  
Bernd Schappe • Rüdiger Friedrichsen

23738 Lensahn, Warendorferstr. 40, Tel. 0 43 63 / 90 37 51, Fax 0 43 63 / 90 37 49

## Fahrzeug-Technik Lensahn



**Kfz-Meisterbetrieb**

Inh. Stephan Lustig

- Reparaturen aller Fabrikate
- speziell VW + Audi
- TÜV im Haus
- AU / AUK
- Reifenservice
- Autoglasservice
- Klimatechnik

Von Achsvermessung bis Zahnriemenwechsel  
günstig für alle Fabrikate!

Lübecker Straße 107 • 23738 Lensahn

Telefon 04363-905180 • Fax 905182

Mobil 0172-4166169 • E-Mail: [fahrzeugtechnik-lensahn@web.de](mailto:fahrzeugtechnik-lensahn@web.de)

Öffnungszeiten: Mo.-Do. von 8-18 Uhr und Fr. 8-14 Uhr

## Neu in der Gemeindebücherei Lensahn

**Regine Kölpin:** Als wir träumen durften

**Clara Maria Bagus:** Die Farbe von Glück

**Megan Miranda:** Perfect Secret

**Mick Herron:** Real Tigers – Jackson Lamb, 3. Fall

**Hanna Caspian:** Silberstreif – Gut Greifenau Bd. 5

Monatlich neue DVDs, Hörbücher und Tonies

Online ausleihen: [www.onleihe.de/sh](http://www.onleihe.de/sh)

Kontaktlose Ausleihe während der Öffnungszeiten.

Öffnungszeiten: Montag 11:00 – 13:00 Uhr und 15:00 – 18:00

Uhr, Mittwoch 11:00 – 13:00 Uhr und 14:30 – 17:30 Uhr,

Donnerstag 11:00 – 13:00 und 14:30 – 17:30 Uhr



# „30.000 Euro für 30 tolle Projekte in der Region“ –

07

– Anzeige –

## dreistufiges Verfahren zur Ermittlung der Gewinner

**Eutin.** (ll) Jetzt heißt es wieder „Jede Stimme zählt!“. Die Aktion „30.000 Euro für 30 tolle Projekte in der Region“ von der Sparkasse Holstein ist in die Votingphase gestartet. Dafür hat die Sparkasse ein neues und dreistufiges Verfahren entwickelt: In der ersten Stufe stimmen alle moingiro!-Kunden über die ersten zehn und anschließend in der zweiten Stufe die Öffentlichkeit über die nächsten zehn Gewinner ab. In Stufe drei bewertet eine Jury alle weiteren Projekte und ermittelt so die restlichen zehn Gewinner. Das Voting findet auf der Aktionsplattform [www.sparkasse-holstein.de/30fuer30](http://www.sparkasse-holstein.de/30fuer30) statt. Auf dieser Seite stellen auch alle teilnehmenden Vereine, Verbände und Institutionen ihre Projekte vor.

In der ersten Stufe, die noch bis zum 09.02. (12 Uhr) läuft, wird das moingiro! der Sparkasse zum „Konto mit Stimme“. Das erläutert Sandra Wehrend, Regionalleiterin Privatkunden: „Als exklusive Leistung können moingiro!-Kunden auf der Aktionsplattform in dieser Zeit mit ihrem moingiro!-Passwort für ihren Favoriten voten!“. Nachdem so die ersten zehn Gewinner ermittelt sind, wird in der zweiten Stufe vom 11.02. (08.00 Uhr) bis zum 16.02. (12.00 Uhr) die Öffentlichkeit quasi „zugeschaltet“ und stimmt in bewährter Weise darüber ab, welche zehn weiteren Projekte mit je 1.000 Euro



**Sandra Wehrend, Regionalleiterin Privatkunden bei der Sparkasse Holstein, lädt zum Voting im Rahmen der Aktion „30.000 Euro für 30 tolle Projekte in der Region“ ein.**

gefördert werden. Gedanken gemacht hat die Sparkasse Holstein sich insbesondere auch über die zahlreichen kleineren Vereine und Institutionen, die nicht so viel „Fanpotenzial“ mitbringen. Dazu Sandra Weh-

rend: „Damit gerade auch diese Teilnehmer an der Aktion eine reelle Chance auf eine Förderung haben, werden wir eine fachkundige Jury zusammenstellen, die in der dritten Stufe die restlichen Gewinner ermittelt“. Im Dezember 2020 war die Ak-

tion „30.000 Euro für 30 tolle Projekte in der Region“ in ihre bereits achte Runde gegangen. Gemeinnützige bzw. mildtätig anerkannte Vereine, Verbände und Einrichtungen aus dem Geschäftsgebiet der Sparkasse Holstein konnten sich erneut für eine Projektförderung bewerben.

Um ihr Projekt für das Online-Voting möglichst gut in Szene zu setzen, haben viele Vereine ihre Bewerbungen in den letzten Jahren immer kreativer gestaltet. „Diese Kreativität belohnen wir auch in diesem Jahr wieder mit Sonderpreisen für die besten Fotos und Videos. Hier können die Teilnehmenden zusätzliche Projektförderungen im Gesamtwert von 3.000 Euro gewinnen“, so Sandra Wehrend. Die Gewinner der Kreativpreise ermittelt die Sparkasse Holstein im Anschluss an die Votingphase.

### Hintergrundinformationen

Die Sparkasse Holstein ermöglicht die Aktion „30.000 Euro für 30 tolle Projekte in der Region“ aus dem Sonderfonds des Los-Sparens. Beim Los-Sparen setzen die Teilnehmenden monatlich fünf Euro für ein Los ein. Davon werden vier Euro für sie gespart und zum Jahresende ausgezahlt. Der verbleibende Euro geht zum Teil in einen Verlosungstopf, aus dem die Sparer jeden Monat attraktive Preise gewinnen können. Darüber hinaus füllt er den Sonderfonds, aus dem die Sparkasse Holstein unter anderem „30.000 Euro für 30 tolle Projekte in der Region“ realisiert.

Kreis Ostholstein

– Anzeige –

## EGOH setzt auf regionale Vernetzung

**Ostholstein.** (t) Mit Beginn des Monats Februar hat die Entwicklungsgesellschaft Ostholstein mbH EGOH erstmalig einen digitalen Newsletter herausgebracht, der zukünftig in regelmäßigen Abständen über die wirtschaftlichen Entwicklungen in der Region und über die Vorhaben der EGOH informiert. „Als Wirtschaftsförderung des Kreises Ostholstein haben wir ein großes Interesse daran, uns bestmöglich mit den ansässigen Unternehmen zu vernetzen und auszutauschen. Dazu gehört natürlich auch ein regelmäßiger Informationsfluss unsererseits“, erläutert Sandra Belka, Leiterin der Unternehmenskommunikation bei der EGOH, die Motivation hinter der ersten Ausgabe des neuen Newsletters. „Gerade in der aktuellen Zeit möchten wir

auf die Bedeutung gemeinsamer Netzwerke hinweisen und wirtschaftsnahe Akteure sowie alle Interessierten dazu einladen, mehr über unseren Service, unsere verfügbaren Gewerbeflächen und -räume sowie über aktuelle regionale Projekte aus den Themenbereichen Fachkräftesicherung, Tourismus oder Erneuerbare Energien zu erfahren.“ Mit der Rubrik „Gründungs-Blog“ bietet der Newsletter der EGOH außerdem Gründer\*innen aus Ostholstein eine Plattform, um über gesammelte Erfahrungen und Meilensteine auf dem Weg von der Geschäftsidee bis hin zur erfolgreichen Umsetzung zu berichten. Interessierte können sich unter Angabe einer E-Mail-Adresse direkt über die Webseite [www.egoh.de](http://www.egoh.de) für den Newsletter anmelden.

### Sammler kauft!!!!

Näh-/Schreibmaschinen, Schallplatten, Pelzmäntel, Garderobe, Teppiche, Kameras, Antiquitäten, Uhren, Ölgemälde, Porzellan, Bilder, Puppen, Bücher, Orden aus den Weltkriegen, Mode, Goldschmuck auch defekt, Bernstein, Tafelsilber 80er u. 90er Auflage, Münzen, Medaillen.

Seriöse Abwicklung gem. Hygiene-Vorschrift.

Tel. 0 15 25 - 199 08 66



**Reparatur  
Sanierung  
Neubau**

**David Krause** Dachdeckermeister

Holstein-Dach · Hof Sehlendorf · 24327 Sehlendorf  
info@holstein-dach.de ☎ 0 173 - 72 08 910  
www.holstein-dach.de ☎ 0 43 82 - 92 69 872

DER KURIER

# Landesfeuerwehrverband warnt vor trügerischem Eis

**Ostholstein.** (t) Der Landesfeuerwehrverband Schleswig-Holstein warnt dringend vor dem Betreten von Eisflächen: Trotz der Minusgrade sind diese aktuell noch viel zu dünn; es droht Einbruchgefahr. Auch der leichte Frost der letzten Tage trägt kurzfristig nicht dazu bei, dass die Eisdecken auf Seen oder Flüssen tragfähig werden. Die Aussichten für die nächsten Tage mit Regen / Schnee und Temperaturen nur um den Gefrierpunkt versprechen keine wesentlichen Verbesserungen der Eislage.

Betreteten Sie nur Flächen, die freigegeben wurden! Besonders Kinder lassen sich von den glitzernden Eisflächen zu unvorsichtigem Verhalten verleiten. Für den sicheren Ausflug sollten einige Tipps der Feuerwehren beachtet werden:

- Nehmen Sie örtliche Warnhinweise ernst. Kindern müssen die Gefahren erklärt werden.
- Vermeiden Sie einsame Ausflüge auf dem Eis - bei einem Unfall kann es sonst sein, dass niemand Hilfe holen kann.
- Wenn das Eis knistert und knackt, Risse aufweist oder



**Trügerisch: Auch das Eis auf dem Großen Eutiner See trägt nicht.**

schwallweise Wasser auf die Oberfläche tritt: nicht betreten. Wenn Sie bereits auf dem Eis sind: Flach hinlegen, um das Gewicht auf eine größere Fläche zu verteilen, zum Ufer robben (möglichst wenig ruckartige Bewegungen).

- Rufen Sie im Unglücksfall sofort über den Notruf 112 Hilfe bzw. organisieren Sie, dass jemand einen Notruf absetzt! Vor allem bei unübersichtlichem Gelände kann ein Einweiser an einer markanten Wegkreuzung die Anfahrt der Rettungskräfte erleichtern.

- Vorsicht ist nicht nur bei fließendem Gewässer, verschneiter Oberfläche und bewachsenem Ufer geboten; auch an Ein- und Ausflüssen kann die Eisdicke plötzlich abnehmen. Vor allem an dunklen Stellen kann das Eis zu dünn sein - hier droht Einbruchgefahr!

Innerhalb weniger Minuten in rund drei bis vier Grad kaltem Wasser erschlaffen die Muskeln, der Körper erlahmt, die eingebrochene Person geht unter. Der Feuerwehrverband gibt folgende Tipps zum Verhalten im Unglücksfall:

- Wer einbricht, sollte versuchen, sich vorsichtig am Eis festzuhalten oder darauf zu ziehen.

Wenn das Eis weiter bricht, kann man sich mit Fäusten oder Ellenbogen einen Weg zum Ufer freischielen.

- Helfer sollten sich nicht selbst in Gefahr bringen: Eigensicherung beachten (Leinen/Schwimmweste/Rettungsring), nicht zu weit hinaus wagen.

- Wer sich zum Helfen auf die Eisfläche begibt, sollte dafür eine Unterlage (Leiter, Bretter, Zaun, Hockeyschläger) verwenden, um das Gewicht zu verteilen. Die Hilfsmittel kann man der eingebrochenen Person zuschieben. Eine quer über die Einbruchstelle gelegte Unterlage oder Äste machen die Rettung leichter. Hilfreich können auch an Gewässern aufgehängte Rettungsringe sein.

- Gerettete in warme Decken (Rettungsdecke) oder Jacken hüllen, vorsichtig erwärmen, nicht als „Hausmittel“ mit Schnee abreiben.

- Unterkühlten Personen keinen Alkohol geben, stattdessen möglichst warmen Tee reichen.

## BITTE WÄHLEN SIE VON A – Z

**Autolackierung - Karosserie-Instandsetzung**  
Jöhnk, Lütjenburg ..... 04381/4150-0

**LOTTO - TOTO**  
Carl Wiese, Niederstraße ..... 75 64

**Beschriftungen - Beflockungen**  
Folienbeschriftungen, Textilbeflockung, Werbeschilder/-banner usw.  
04381/405950 • [www.beschriftung-hohwacht.de](http://www.beschriftung-hohwacht.de)

Hier könnte Ihre Anzeige stehen! Tel. 04361/1825935

**MILON KOMMT!**  
Schrott • Metalle • Containerdienst • Autoverschrottung  
Telefon 04363/ 18 22, Fax 18 24

**Minibagger-Arbeiten - mit Fahrer**  
Peter Kiel, Lütjenburg, Vogelberg 4  
0171/6404527 od. 04381/6414

**SCHÄDLINGSBEKÄMPFUNG**  
Kagerbauer Blekendorf, Tel. 04381/8104

- Anzeige -

## Kleiderkammer bleibt geschlossen

**Oldenburg.** (drk) Die Kleiderkammer am Weidenkamp 2 in Oldenburg bleibt auf Grund der Situation weiterhin geschlossen. Wir möchten nochmals darum Bitten keine Klei-

derspenden vor der Tür abzustellen, da aus Platzgründen nichts untergebracht werden kann. Bitte haben Sie Verständnis. Vorstand DRK Ortsverein Wagrien e. V.



# Weniger Wintergäste am Futterhäuschen

Milder Winter beeinflusst Ergebnisse / „Stunde der Wintervögel“ 2021 übertrifft bisherige Teilnahmerekorde

Aus der Region

Hannover, Berlin. (nabu) Über 236.000 Menschen haben am Wochenende vom 8. bis 10. Januar an der 11. „Stunde der Wintervögel“ teilgenommen – ein sattes Plus von 65 Prozent zum Vorjahr. Auch in Niedersachsen haben mit fast 23.500 Teilnehmenden noch einmal gut 52 Prozent mehr mitgemacht als im landesweiten Rekordjahr 2019. Der NABU und sein bayerischer Partner, der Landesbund für Vogelschutz (LBV), freuen sich mit der heutigen Verkündung des Endergebnisses über die bundesweite Rekord-Teilnahme.



Ein Kleiber. Foto: Frank Derer / NABU

„Mit dieser Menge an Beobachtungen werden die Ergebnisse von Deutschlands größter wissenschaftlicher Mitmachaktion noch aussagekräftiger“, betont Matthias Freter vom NABU Niedersachsen. Es ist davon auszugehen, dass der Corona-Lockdown dazu beigetragen hat, dennoch zeichnet sich schon seit einigen Jahren eine steigende Beteiligung an der „Stunde der Wintervögel“ in Niedersachsen und bundesweit ab. „Das zunehmende Interesse an sämtlichen Mitmachaktionen des NABU, wie auch an der ‚Stunde der Gartenvögel‘ oder dem ‚Insektenommer‘, zeige grundsätzlich ein gesteigertes Bewusstsein der Bevölkerung für Umwelt und Na-

tur“, so Freter weiter. Nicht zugenommen haben dagegen die Vogelzahlen, die dem NABU aus bundesweit 164.000 Gärten (in Niedersachsen aus 16.200 Gärten) gemeldet wurden – im Gegenteil. „Die Gesamtzahl von 34,5 Vögeln pro Garten stellt den zweitniedrigsten Wert seit Beginn der Aktion im Jahr 2011 dar, zwölf Prozent weniger als im langjährigen Durchschnitt“, so NABU-Vogelschutzexperte Lars Lachmann. „Nur im Januar 2017 waren die Zahlen noch etwas niedriger. Auch damals fehlten besonders die typischen Futterplatzbesucher, nämlich sämtliche Meisenarten, Kleiber, Gimpel und

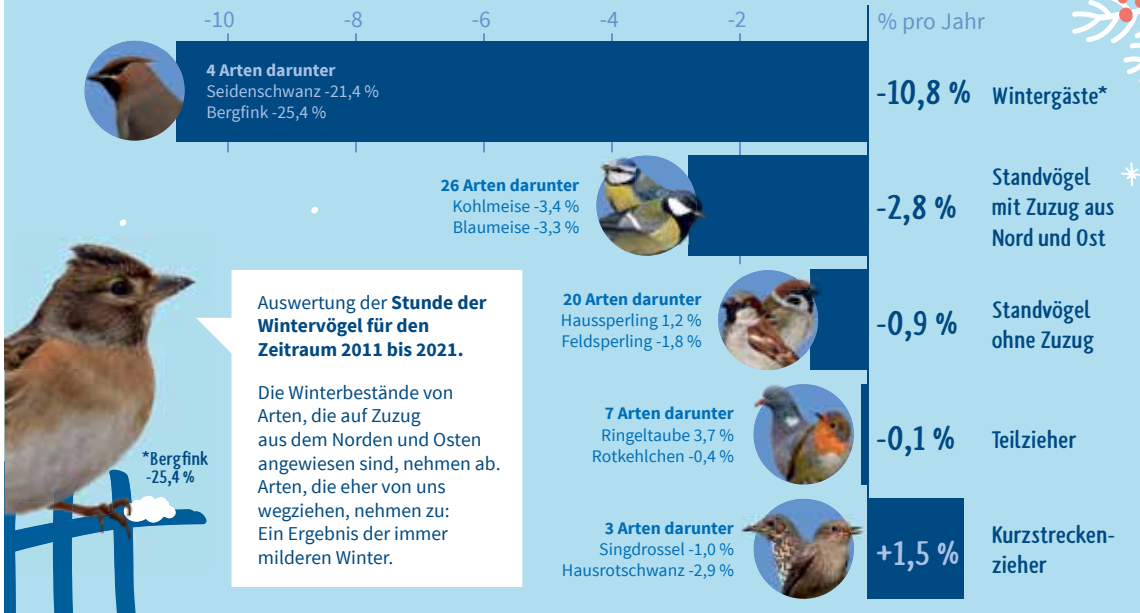
Kernbeißer – alles Arten, deren Winterbestände auf den Zuzug von Artgenossen aus dem Norden angewiesen sind. Dieser ist im bis kurz vor der Zählung europaweit sehr milden Winter wohl teilweise ausgeblieben.“ Rekordwerte erreichten dagegen Standvogelarten wie Haussperling und Stadttaube sowie Arten, die grundsätzlich mildere Winter bevorzugen, wie Rotkehlchen und Ringeltaube. „Seit 2011 nehmen die Winterbestände von Vogelarten, die auf Zuzug aus dem Norden und Osten angewiesen sind, ab. Im Winter standorttreue Arten und solche, die teilweise von uns nach Süden ziehen, zeigen dage-

gen stabile oder gar wachsende Winterbestände“, so Lachmann. Dies sei Ausdruck einer Entwicklung, die mit einigen harten Wintern begann und zuletzt eine lange Reihe milder Winter aufwies. Je milder der Winter, desto geringer die Neigung der Vögel in wärmere Regionen im Süden und Westen auszuweichen. Ein besorgniserregend schwaches Ergebnis, das nicht mit dem Wetter erklärt werden kann, liefert der Grünfink. Sein Abwärtstrend setzt sich leider unverändert fort. Diesmal wurden nur noch 0,9 Grünfinken pro Garten gemeldet. Damit gibt es heute nur noch ein Viertel der Grünlinge, die 2011 noch die Gärten bevölkerten. Als Ursache gelten vor allem Infektionen mit Trichomonaden an sommerlichen Futterstellen. Die in Niedersachsen fünf am häufigsten gemeldeten Arten waren – wie schon im Vorjahr – Haussperling (mit 7,35 Vögeln pro Garten), Kohlmeise (4,38), Blaumeise (3,54), Amsel (3,35) und Feldsperling (2,65). Bundesweit führen ebenfalls Haussperling und Kohlmeise, gefolgt von Feldsperling, Blaumeise und Amsel. Die Amsel erholt sich weiter langsam von ihren Tiefstwerten nach der schweren Usutu-Epidemie des Sommers 2018. Besonders niedrig waren dagegen die gemeldeten Zahlen der Blaumeise, wobei unklar bleibt, ob fehlender Zuzug aus dem Norden oder die Folgen einer Bakterien-Epidemie im vergangenen Frühjahr die Hauptursache dafür ist.

Die nächste Vogelzählung findet mit der „Stunde der Gartenvögel“ vom 13. bis 16. Mai findet statt. Noch bis zum 19. März läuft die Wahl des Vogels des Jahres. Aus zehn Kandidaten, die vorab in einer öffentlichen Online-Wahl bestimmt worden waren, kann jeder seinen Favoriten wählen. Infos zur Aktion unter [www.stundederwintervoegel.de](http://www.stundederwintervoegel.de) Mehr Details zum Endergebnis unter [www.nabu.de/news/2021/02/29347.html](http://www.nabu.de/news/2021/02/29347.html)

## Mildere Winter: Weniger Zuzug aus dem Norden, mehr „Dableiber“

Mittlere jährliche Bestandsentwicklung der 60 häufigsten Wintervögel in Deutschlands Gärten nach Zugverhalten gegenüber dem Mittelwert von 2011 bis 2021.



Auswertung der **Stunde der Wintervögel für den Zeitraum 2011 bis 2021.**

Die Winterbestände von Arten, die auf Zuzug aus dem Norden und Osten angewiesen sind, nehmen ab. Arten, die eher von uns wegziehen, nehmen zu: Ein Ergebnis der immer milderen Winter.

\*Bergfink -25,4 %

# Mittagessen muss sein – auch in Krisenzeiten!

Kinderschutzbund-Aktion macht sich für Ausgleich des kostenfreien Mittagessens stark

**Kiel.** (ab) Der Kinderschutzbund in Schleswig-Holstein macht mobil gegen die Folgen der Corona-Krise! Unter dem Motto „Mittagessen möglich machen“ erhalten bedürftige Familien mit Kindern Koch-Kits mit Lebensmittel-Gutscheinen und Rezepten. „Aufgrund des verlängerten Lockdowns fällt auch weiterhin das durch das Bildungs- und Teilhabepaket finanzierte kostenfreie Mittagessen in Schulen und Kitas aus, und das ohne einen praktikablen Ausgleich. Der dadurch erhöhte Lebensmittelbedarf wird für einkommensschwache Familien zunehmend zum Problem, vor dem man nicht noch länger die Augen verschließen darf“, mahnt die DKSB LV SH-Vorsitzende Irene Johns erneut. „Mit unserer einmaligen landesweiten Aktion wollen wir daher nicht nur eine erste kurzfristige Versorgungshilfe leisten, sondern vor allem ein wichtiges Alarmsignal setzen: Hier besteht dringender politischer Handlungsbedarf! Das kostenfreie Mittagessen muss umgehend und unbürokratisch durch eine direkt auszahlende Geldleistung ausgeglichen werden, damit betroffene Familien die ausfallende Mahlzeit ersetzen, bzw. Lebensmit-

tel einkaufen können“, fordert Johns. Die Orts- und Kreisverbände des Kinderschutzbundes Schleswig-Holstein erhalten bei ihrer Arbeit mit benachteiligten Kindern, Jugendlichen und ihren Familien zunehmend Rückmeldungen, dass infolge des anhaltenden Lockdowns auch die alltägliche Versorgung immer schwieriger wird. Genau hier sollen die aktuell im Rahmen der DKSB SH Aktion von den Orts- und Kreisverbänden ausgegebenen Koch-Kits eine erste kurzfristige Unterstützung leisten. Empfänger sind bedürftige Familien, die vom Kinderschutzbund vor Ort bereits betreut oder beraten werden bzw. mit denen sie in Kontakt stehen. Die Verteilung der geplanten 2000 Lebensmittel-Gutscheine wird dabei maßgeblich unterstützt durch die schleswig-holsteinischen Sparkassen, die Lions Clubs (District 111-N), die REWE GROUP sowie der Unser Norden Stiftung. „Die Sparkassen sind bereits seit langen Jahren Partner der Kinderküche des Kinderschutzbundes. Selbstverständlich unterstützen wir in der aktuellen Situation auch die Koch-Kits und hoffen, dass sie den Familien kurzfristig ein wenig Erleichterung verschaffen. Gerade jetzt müssen wir aufei-

ander achten und dürfen vor allem die bedürftigen Familien nicht aus dem Blick verlieren.“, begrüßt Oliver Stolz, Präsident des Sparkassen- und Giroverbandes für Schleswig-Holstein die Aktion des DKSB SH. Auch die Lions im Norden mit ihren 110 Clubs und rund 3.550 Mitgliedern unterstützen seit jeher Kinder- und Jugendprojekte in ihrer jeweiligen Region. „Hierzu zählt seit Jahren auch der Kinderschutzbund. Gerade die Schwächsten und Bedürftigen in unserer Gesellschaft bedürfen unser, denen es gut geht, aller Hilfe in diesen besonders schweren Zeiten“, betont Lions Club Distrikt-Governor 111 Nord Olaf Kahlke. Die Unser Norden Stiftung engagiert sich ebenfalls seit Jahren für zahlreiche Projekte in Norddeutschland. „Durch die Corona-Pandemie werden die Probleme ohnehin schon sozial benachteiligter Personen leider oft noch verstärkt. Daher will auch die Unser Norden Stiftung in den kommenden Monaten diesen Bedürftigen Hilfe leisten“, erläutert Dierk Berner, Vorstandsvorsitzender der Unser Norden Stiftung, die Unterstützungsleistung für die Kinderschutzbund-Aktion. „Gerade für Kinder und Jugend-

liche ist eine bewusste Ernährung besonders wichtig für die Entwicklung. Deshalb freuen wir uns, als REWE gemeinsam mit dem Kinderschutzbund unseren Beitrag dazu zu leisten“, fügt Jochen Vogel, Vorsitzender der Geschäftsleitung der REWE Nord, hinzu. Neben den Lebensmittelgutscheinen enthält das Aktionspaket zudem leckere Rezeptvorschläge der „Kinderküche auf Tour“. Das Koch-Team des DKSB SH tourt seit über zehn Jahren kreuz und quer durch Schleswig-Holstein, um Kindern in Schulen und anderen Einrichtungen spielerisch zu vermitteln: Gesunde Ernährung kann unkompliziert und günstig sein und zudem richtig viel Spaß machen. Jetzt in Zeiten geschlossener Schulen und Kitas wird die Kinderküche kontaktlos tätig – mit einmaligen Koch-Kits zum Einkaufen und Nachkochen eines Mittagessens. „Die Aktion ist der Auftakt – was jetzt folgen muss, ist schnelles politisches Handeln! Wir dürfen nicht zulassen, dass die Corona-Pandemie die soziale Ungerechtigkeit noch weiter verschärft. Dazu gehört auch, dass Mittagessen für alle Kinder möglich gemacht wird“, betont die Landesvorsitzende des DKSB SH Irene Johns.

Der CDU-Ortsverband Hohwacht  
gedenkt seinem langjährigen Mitglied

## Dieter Ewers

Er war über 50 Jahre Mitglied im Ortsverband Hohwacht.  
Mit viel Engagement und Leidenschaft hat er sich im Verein  
und der Kommunalpolitik eingebracht.

Wir werden ihn in dankbarer Erinnerung behalten.

**Der Vorstand und alle Mitglieder**

„40 JAHRE“ IST ES HER, DASS DU,

## SOPHIE RÖNNFELD

NICHT MEHR DA BIST, WO DU WARST,  
ABER DU BIST ÜBERALL, WO ICH BIN.  
ICH LIEBE UND VERMISSE DICH, MAMA!

DEINE TOCHTER WIBKE

- 09.02.2021 -



DU FEHLST

## Marie-Luise Stapelfeldt „Mausi“

10. Februar 2016 – 10. Februar 2021  
5 Jahre ohne Dich

Wir vermissen Dich.  
Dein Holger  
Timo und Dagmar  
Gerda

*Gehofft, gekämpft und doch verloren*

Unser geliebter Bruder, Onkel und Freund

## Stefan Tode

\* 21. November 1968 † 25. Januar 2021

ist von seinem Leiden erlöst.

In Liebe und Dankbarkeit

**Deine Familie und Deine Freunde**

Lütjenburg im Februar 2021

Wir werden im engsten Familienkreis Abschied nehmen.





**Oldenburg.** (st) In einem virtuellen Clubmeeting am 25.01.2021 haben der Geschäftsführer des Kinderschutzbundes Kreisverband Ostholstein e. V. (DKSB), Herr Martin Liegmann, und sein Bereichsleiter, Herr Matthias Thoms, über die Kinder – und Jugendarbeit des Kinderschutzbundes im Kreis Ostholstein berichtet.

Der Kinderschutzbund bildet, berät, begleitet und betreut ca. 1.700 Kinder und Jugendliche in Offenen Ganztagschulen, ca. 630 Kinder in den Kindertagesstätten, ca. 180 Klienten in Ambulanten Hilfen und im Pflegekinderprojekt sowie ca. 600 Menschen mit Migrationshintergrund in den Flüchtlingsprojekten.

Bedingt durch die Corona-Pandemie habe sich die Situation in vielen Familien mehr und mehr angespannt: 20 % der SchülerInnen werden während der Schulschließungen nicht durch die Schulen erreicht. Die Einkommenssituation habe sich gerade in finanzschwachen Familien zum Negativen entwickelt. Kinder und Eltern mit Migrationshintergrund erhalten während des Lockdowns keine Deutschförderung. Die Arbeit der Mitarbeiterinnen und Mitarbeiter des Kinderschutzbundes Kreisverband Ostholstein sei wichtiger denn je.

Der Rotary Club Oldenburg H.

war sichtlich beeindruckt von der Vielfalt der Tätigkeiten. In einem später folgenden Termin überreichte Präsident Wulf Sophus Theophile dem Geschäfts-

führer und seinem Bereichsleiter symbolisch unter Einhaltung der AHAL-Regeln coronakonform ein Tablet. Insgesamt werden 10 Tablets im Gesamtwert von

2.000 Euro gespendet. Die Tabs bleiben im Eigentum des Kinderschutzbundes und sollen zum digitalen Lernen für Kinder genutzt werden.



Wir trauern um unseren

**Burgherren und  
Vorstandsvorsitzenden**

## Hartmut Eller

† 29. Januar 2021

Der Turmhügelburg-Verein trauert um seinen „Burgherren“.

Seit der Gründung unseres Turmhügelburgvereins war Hartmut Eller zunächst als 2. Vorsitzender, dann seit 22. Juni 2004, als 1. Vorsitzender für unseren Verein tätig.

Als Burgherr „Eberhard von Bodendiek“ lebte er für seine Burg.

Dank seiner unermüdlichen Arbeit, Engagement und seiner Begeisterung für das Mittelalter entstanden ein lebendiges Museum und ein Förderverein mit mehr als 320 Mitgliedern. Seine Arbeit für den Verein und die Burg war großartig und wertvoll.

Wir verneigen uns vor unserem Vorstandsvorsitzenden, Burgherren, Mentor und vor allem Freund, Hartmut Eller, der für uns immer Vorbild ist und in dessen Sinne wir das „Museum Turmhügelburg Lütjenburg“ weiter entwickeln werden.

Wir werden ihm ein ehrendes Andenken bewahren!

Unsere Gedanken sind bei seiner Frau Hanna Eller, welcher wir viel Kraft und Stärke wünschen.

**Der Vorstand der „Gesellschaft der Freunde  
der mittelalterlichen Burg in Lütjenburg e.V.**

*Die Liebe ist stärker als der Tod.*

Nach einem reich erfüllten Leben nehmen wir Abschied von meinem lieben Mann, unserem Papi, Schwiegervater und Opa

## Werner Lehmann

\* 14. Juni 1943 † 31. Januar 2021

Danke für die schönen gemeinsamen Jahre!

Deine Ursula

Annette und Beat

Markus und Sandra mit Jan Lukas, Sophia und Jonas

Ilona und Johan mit Fredrik, Marie, Leif, Maike und Arvid

Die Trauerfeier findet am Freitag, dem 12. Februar 2021, um 13.30 Uhr in der St.-Michaelis-Kirche in Lütjenburg statt. Die Urnenbeisetzung erfolgt im Anschluss im Familienkreis.

Wir danken der Praxis Dr. Hübner & Dr. Engels und dem Team der Sana-Klinik Oldenburg für ihre große Unterstützung.



## Kirchen im Kreis Lütjenburg

**Ev.-Luth. Kirchengemeinde Lütjenburg St.-Michaelis-Kirche, Wehdenstraße**  
www.kirchengemeinde-luetjenburg.de

Für die Teilnahme an den Gottesdiensten besteht die Pflicht zur Anmeldung unter Tel. 04381-4396!

**Sonntag, 7.2.**

9.30 Uhr Gottesdienst mit Pastorin Lohse, Kantor R. Popken

**Ev.-Luth. Johanneskirchengemeinde Giekau**

Denken Sie bitte weiterhin an Ihre Maske!  
Eine Anmeldung zu den Gottesdiensten unter 04381-7264 ist erforderlich!

Die Kirche ist in der Winterzeit offen und lädt zur Stille und Gebet ein. Kurzpredigt zum jeweiligen Sonntag auch unter www.kirchengemeinde-giekau.de/nachrichten. Die Kirche ist täglich bis 18 Uhr geöffnet.

**Ev.-Luth. Kirchengemeinde Blekenkorf St.-Claren-Kirche**

Anvisiert ist der 7. Februar, 10 Uhr, zur Wiederaufnahme des Gottesdienstes.  
Infos unter Tel. 04381-4301 oder www.kirche-blekendorf.de

**Ev.-Luth. Kirchengemeinde Kirchnüchel Marienkirche**

Die Kirchengemeinde teilt mit, dass am 14. Februar, die Wiederaufnahme des gottesdienstlichen Lebens in St. Marien anvisiert wird.

**Ev.-Luth. Kirchengemeinde Lütjenburg St.-Jürgen-Kirche Hohwacht**

Für die Teilnahme an den Gottesdiensten besteht die Pflicht zur Anmeldung unter Tel. 04381-4396!

**Sonntag, 7.2.**

11 Uhr Gottesdienst mit Pastorin Lohse, Kantor R. Popken

## Kirchen im Kreis Lütjenburg

**Kath. St. Bonifatius-Kirche Lütjenburg Amkermarkt 8**

So. 9.00 Uhr und Mi. 18.30 Uhr Heilige Messe

**Ev.-Freikirchliche Gemeinde Lütjenburg Friedenskirche, Auf dem Kamp 17**

Aufgrund der aktuellen Pandemie finden die Gottesdienste auf unbestimmte Zeit sonntags, um 11 Uhr, in der St.-Michaelis-Kirche Lütjenburg statt.

## Kirchen im Kreis Oldenburg

**Ev.-Luth. Kirchengemeinde Oldenburg St.-Johannis-Kirche**

Keine Gottesdienste bis einschließlich 14.2.!  
Infos unter www.johanniskirche-oldenburg.de.

**Ev.-Luth. Kirchengemeinde Neukirchen**

Infos unter www.st-antonus-kirche-neukirchen.de

**Gottesdienst in Göhl**

Marco Kapelle

Keine Gottesdienste bis einschließlich 14.2.!

Infos unter www.johanniskirche-oldenburg.de.

**Kath. Kirchengemeinde St. Vicelin**

So. 11.15 Uhr Sonntagsmesse,

Infos unter Tel. 04361-2304

**Gottesdienst in Hohenstein**

Zur Zeit finden in der Ev.-Luth. Kirche zu Hohenstein keine Gottesdienste statt.

**Christuskirche Hansühn - Kirchengemeinde Hansühn**

Infos bei der Kirchengemeinde unter 04382-1303. Mund-Nasen-Bedeckung ist erforderlich!  
**Samstag, 6.2.**

15-17 Uhr Kindergottesdienst

## Kirchen im Kreis Oldenburg

**Sonntag, 7.2.**

10.45 Uhr Gottesdienst in der St.-Johannes-Kapelle in Harmsdorf

## Kirchen im Kreis Lensahn

**Ev.-Luth. Kirchengemeinde Lensahn St. Katharinen**

Für aktuelle Informationen bitte die Internetseite www.kirche-lensahn.de beachten!

**Sonntag, 7.2.**

10.15 Uhr Gottesdienst mit Pastor Reimann.

Bitte einen Mund-Nasenschutz mitbringen.

Teilnahme im Kirchenbüro unter 04363-1613 bitte anmelden!

**Freie ev. Gemeinde Lensahn**

**Sonntag, 7.2.**

10.30 Uhr Gottesdienst

## Kirchen im Kreis Grube

**Ev.-Luth. Kirchengemeinde Grube St.-Jürgen-Kirche**

Bis einschließlich 14.2. sind alle Gottesdienste abgesagt! Die Kirche ist täglich über Tag geöffnet.

Die Kirchengemeinde lädt sonntags zu einem Online-Gottesdienst als ZOOM-Konferenz ein. Sonntags um 17 Uhr unter www.kirche-grube.de. Kurzandachten von Pastor Fuchs bei YouTube unter „Fuchs Ohr – Die guten Minuten“. Für Kinder und Jugendliche gibt es die Homepage der Pfadfinder: www.geusen-grube.de.

**Ev.-Luth. Kirchengemeinde Grömitz**

Infos unter Tel. 04562-6018

Aufgrund der aktuellen Lage können kurzfristige Änderungen eintreten.

## SOZIALE DIENSTE OLDENBURG UND LENSAAH

### OLDENBURG

#### Suchtberatung

Die Gruppe der Anonymen Alkoholiker jeden Mittwoch um 19.30 Uhr in der Schule Kastanienhof im Kremisdorfer Weg 51  
**Freundeskreis für Suchtkranke** Ansprechpartner: jeden Montag ab 19.30 – 21.30 Uhr, Volker Steinfeld, Tel. 04361-7712, Johannistr. 33, CVJM-Haus

#### Suchtberatungsstelle der ATS

Sprechzeiten Oldenburg, Kreisgesundheitsamt Mühlenkamp 5: Do. 9 – 12 Uhr; Sprechzeiten Heiligenhafen, Rathaus: Mo. 12.30 – 16.30; Sprechzeiten Burg a.F., Klaus-Groth-Str. 1: Mi. 15 – 18 Uhr; **Mittwochs** Infogruppe Heiligenhafen, Kirchhofstr. 2 – 6 von 17 – 18 Uhr und Motivationsgruppe von 18 – 19 Uhr. Weitere Termine: Oldenburg Tel. 04361-494325, Burg a.F. Tel. 04371-501990

#### Schuldnerberatung GATE OH, Oldenburg

Terminierte Beratung jeden 2. Mittwoch im Jobcenter in Oldenburg Schauenburgerstraße und jeden 2. Dienstag im Rathaus Lensahn. Terminabsprachen über GATE-OH, unter Tel. 04561-51330

#### mitten drin Netzwerk OH e.V.

Ambulante Betreuung für Menschen mit geistiger und körperlicher Behinderung und Ihren Angehörigen. **Sprechzeiten Mo.** 10 – 12 Uhr, **Mi.** 10 – 12 Uhr, **Fr.** 10 – 12 Uhr, Am Wall 2, Oldenburg, Tel. 04361-494356.

#### Migrationsberatung für erwachsene Zuwanderer (MBE) des DRK-Kreisverbandes Ostholstein e. V.

DRK-Zentrum, Schuhstr. 27, 23758 Oldenburg, Tel. 04521-8003790, Susanne Voss, susanne.voss@drk-oh.de Die und Do 13.00 – 17.00 Uhr und nach Vereinbarung

**ASH Soziale Dienstleistungen** für Menschen mit Handicap. Angelika Schmalz-Höppner, Tel. 0152-2766080

#### Pflegestützpunkt im Kreis Ostholstein

Markt 1, Di., Mi. 9 – 11 Uhr, Do. 15 – 18 Uhr  
Tel. 04361-6200985

#### Konflikte und Mobbing am Arbeitsplatz?

Tel. 0451-84040, Di. 10 – 12 Uhr, 17 – 19 Uhr, ein Angebot vom Kirchlichen Dienst in der Arbeitswelt (KDA)

#### Seniorentreff Oldenburg

Weidenkamp 2, **mittwochs** von 14 – 16.30 Uhr Seniorensport, gemütliches Kaffeetrinken, Vorträge, Musik, Informationen. Am **Montagnachmittag** Skat, 13 – 17 Uhr, Kontaktperson Henrike Thorn, Tel. 0162-6913385

#### Seniorenkino

alle 2 Monate jeden 1. Mo. im Kino Lichtblick ab 14.30 Uhr, Kaffee und Kuchen (frei), Vorstellungsbeginn 15 Uhr

#### Seniorenturnen des OSV

Sporthalle am Gymnasium, **montags** 18.45 – 19.45 Uhr

**Seniorenbeirat Oldenburg** Sprechstunden jeden 1. Mo. im Monat zwischen 14 und 15.30 im Rathaus

#### Sprechstunde der Behinderten-Beauftragten

jeden 2. Fr. im Monat von 10 – 11.30 Uhr im Rathaus

#### SoVD Sozialverband Deutschland

Ortsverband Oldenburg. Hilfe in allen sozialen Angelegenheiten. 1. Vors. Gerhard Struck, 23758 Kröss, Mühlenweg 15, Sprechst. jeden 1. + 3. Mi. Anmeldung unter 04521-2877

#### Sozialverband VdK Ortsverband Oldenburg

Christian Stöppler Tel. 01523-1866474, Sozialrechtsberatung jeden 1. Fr. im Monat, Weidenkamp 2a, Oldenburg, Anm.: VdK Geschäftsstelle Lübeck Tel. 0451-40795020, gs-luebeck@vdk.de

#### Beratungsst. für Frauen, Familien u. Schwangere

des SKf Eutin e.V. im Kath. Gemeindehaus St. Vicelin, Neustädter Str. 2, 23758 Oldenburg. Beratungszeit: 9 – 15 Uhr jeden 1. + 3. Do. im Monat, Termine nach vorheriger Vereinbarung unter Tel. 04521-78108

**Multiple Sklerose Gesellschaft, DMSG** Tel. 0431-560150

#### Die Brücke Ostholstein

Sozialpsychiatrische Betreuung u. Beratung Fehmarn, Heiligenhafen, Oldenburg u. Umgeb., Tel. 04361-494886

#### Familienzentrum Oldenburg

Katja Kirschall und Kristina Bruhn, Johannistr. 33, 23578 Oldenburg, Tel. 0160-96736965 oder 0151-50143024, Sprechzeiten: Mo., Mi., Fr. von 9 – 12 Uhr, familienzentrum-oldenburg@dksb-heiligenhafen.de

**Beratungsstelle für Familien, Partnerschafts- u. Lebensfragen** Johannistr. 35, 23758 Oldenburg, Anmeldung und Terminvergabe unter Tel. 04521-8005410

#### DRK Pflegeteam Nord

Oldenburg/Grube/Grömitz, Schuhstr. 27, Oldenburg, Tel. 04361-6379290, Mo. – Fr. 8 – 12 Uhr, Pflegeberatung n. Vereinbarung

#### Schiedsamt Oldenburg

peter.ohm@schiedsamt.de, Tel. 04361-6236888

#### Frauenhaus Ostholstein

Telefon 04521-826 44 10

### LENSAAH

die Ostholsteiner, SeLmA-Selbstständig Leben mit Assistenz für Menschen mit geistiger/körperlicher Beeinträchtigung, Tel. 04521-8459981, jotter@die-ostholsteiner.de

#### Hebammen

Susan Schwardt, Tel. 04364-1651, 0171-3732839; Karina Prüß, Tel. 01570-2229454; Dörte Grimmenstein, Tel. 04361-7574

#### Suchtberatung Lichtblick

Drogenhilfe OH, Do. 14.30 – 17.30 Uhr oder nach tel. Verein: 04363-903694, Sundstr. 2, Rathaus Lensahn

#### Suchtselbsthilfegruppe Blaues Kreuz für Betroffene und Angehörige

Montags 19.30 Uhr, Lensahn, Gemeindehaus hinter der Kirche, Tel. 04361-623277 oder 04363-904560

#### Freundeskreis für Suchtkrankenhilfe für Betroffene und Angehörige

**Dienstags** 20.00 Uhr, Lensahn, Telefon 04523-7799

#### Schiedsamt Lensahn

schiedsamt-lensahn.de, Tel. 04363-91142

#### Wichtige Telefonnummern / Notdienste

**Notruf Polizei 110** **Notruf Feuerwehr/Rettungsdienst 112**  
**ärztlicher Bereitschaftsdienst 116 117,**  
**Gift-Notruf (erste Hilfe) 030 - 19240**



# „Anders schön“

## Online-Gottesdienst am Kirchentagssonntag

**Eutin.** (t) Dass Tausende Christen Mitte Mai ein fröhliches Glaubensfest in den Kirchen und auf den Straßen und Plätzen Frankfurts feiern, ist aufgrund der

Pandemie ausgeschlossen. Beim Ökumenischen Kirchentag 2021 wird daher vieles anders sein als sonst. „Wenn wir nicht gemeinsam in Frankfurt feiern können

und uns auf die Corona-Bedingungen einstellen müssen, dann wird es diesmal eben „anders schön“, sagt Pastor Frank Karpa vom Evangelischen Kirchenkreis Ostholstein. „Anders schön“ lautet auch die Überschrift des Online-Gottesdienstes am sogenannten „Kirchentagssonntag“, der in Vorbereitung auf den Kirchentag am 7. Februar gefeiert wird und zum Teil in der Geroldkirche in Klingberg aufgezeichnet wurde. Er ist ab 10.30 Uhr

unter [www.kirchenkreis-ostholstein.de](http://www.kirchenkreis-ostholstein.de) abrufbar. In dem rund 20-minütigen Gottesdienst, den Pastor Karpa gemeinsam mit Regine Maeting vom Jugendwerk konzipiert hat, kommt ein gutes Dutzend Menschen aus Ostholstein zu Wort. Sie berichten von Erlebnissen, die sie mit dem Kirchentag verbinden. Musikalisch wird es ebenfalls Anklänge an den Kirchentag geben, präsentiert von Kantorin Lena Sonntag sowie Sunna und Deike Gesell.



„Anders schön“ lautet die Überschrift des Online-Gottesdienstes am sogenannten „Kirchentagssonntag“, der in Vorbereitung auf den Kirchentag am 7. Februar gefeiert wird – gestaltet von Regine Maeting, Pastor Frank Karpa und Lena Sonntag am Klavier.

Wir trauern um unsere liebe Chefin

## Gisela Astani

und werden sie mit ihrer Menschlichkeit und unermüdlichen Energie immer in dankbarer Erinnerung behalten.

Ihrer Familie sprechen wir unsere aufrichtige Anteilnahme aus.

**Wiebke Dammann, Renata Krüger-Stabe, Michaela Lamp, Corinna Thieß, Anna Scharton, Gertrud Herfet, Sabrina Stender, Sandra Schlacken (ehem.), Ina Fischer (ehem.)**

## Verlängerung des Lock-downs auch in der St.-Johannis-Kirche in Oldenburg

**Oldenburg.** (ll) Der Kirchengemeinderat der Ev.-Luth. Kirchengemeinde Oldenburg i.H. hat beschlossen, alle Präsenzgottesdienste in der St.-Johannis-Kirche und in der Marco-Kapelle in Göhl auch weiterhin bis einschließlich 14. Februar 2021 abzusagen. In der Sitzung des Kirchengemeinderates am 17. Februar soll das weitere Vorgehen beraten und beschlossen werden. Über unsere Homepage, [www.johanniskirche-oldenburg.de](http://www.johanniskirche-oldenburg.de), werden wir über die weitere Entwicklung informieren. Hier finden Sie auch Informationen über die digitalen Angebote unserer Kirchengemeinde. Bei weiteren Fragen wenden Sie sich gerne per Telefon oder E-Mail an uns. Wir bedanken uns für ihr Verständnis und wünschen Ihnen Gottes Segen. Ihre Ev.-Luth. Kirchengemeinde Oldenburg in Holstein.

Wir nehmen Abschied von unserer lieben Mutter, Schwiegermutter, Oma, Schwester, Schwägerin und Tante

*Ich wär so gerne noch geblieben,  
mit Euch vereint ihr meine Lieben,  
doch weil es Gott so haben will,  
geh`ich fort ganz leis und still.*

## Gisela Astani

geb. Reh

\* 4.2.1946 † 29.1.2021



In Liebe und Dankbarkeit

**Anita Astani und Sören Neumann  
Aida Astani-Matthies und Thomas Matthies  
mit Mats und Finn  
Ilse Reissner, geb. Reh  
Margitta Reh  
und alle Angehörigen**

Traueradresse: 24321 Lütjenburg, Pommernweg 5

Die Trauerfeier findet zu einem späteren Zeitpunkt, der noch bekannt gegeben wird, statt.

**BEWERBUNG** **STELLENMARKT**  
 Alle Stellenanzeigen auch online auf  
 **sicherdirdenjob.de**  
 Jetzt durchstarten!

### Suchen Auszubildenden (m/w/d) zum Zahnmedizinischen Fachangestellten.

Sie haben Interesse, den Beruf der/des Zahnmedizinischen Fachangestellten zu erlernen, dann bewerben Sie sich bei uns:  
**Zahnarztpraxis R. Runge**  
 Mühlenkamp 5 · 23758 Oldenburg · Tel. 043 61 - 2570



Die Gemeinde Blekendorf stellt zum 01.03.2021 für den Kurbetrieb der Gemeinde

### zwei Kassierer/innen (m/w/d)

mit einer durchschnittlichen wöchentlichen Arbeitszeit von 18,0 Stunden bei einer 6-Tage Woche ein. Die Stelle ist auf Basis des Teilzeit- und Befristungsgesetzes befristet bis zum 31.10.2021. Wir erwarten eine selbständige und eigenverantwortliche Arbeitsweise, kollegiale Zusammenarbeit und ein freundliches gewandtes Verhalten im Umgang mit unseren Gästen. Die Bereitschaft während der Hauptsaison erhöhte und flexible Arbeitszeit im Schichtbetrieb zu leisten setzen wir voraus, genauso wie die Arbeit an Wochenenden und Feiertagen. Da je nach Witterungsverhältnissen mehr oder weniger Arbeit anfällt, kann der Arbeitsablauf kurzfristig erfolgen. Die Kassierer/innen müssen in der Lage sein, die laufenden Kassengeschäfte verlässlich zu führen und auch bei großem Besucherandrang umsichtig zu arbeiten. Die Eingruppierung erfolgt nach den Bestimmungen des TVöD.

Schriftliche Bewerbungen mit den üblichen aussagefähigen Unterlagen werden bis zum 21. Februar 2021 an das **Amt Lütjenburg - Hauptamt -, Neverstorfer Str. 7, 24321 Lütjenburg**, erbeten.



**DER KURIER**  
am Wochenende

**Du bist einzigartig!**  
**SICHER DIR DEN JOB.**

 **sicherdirdenjob.de**

Das **Kindertagesstättenwerk Ostholstein** sucht für seine Kindertagesstätte in Oldenburg eine

### Reinigungskraft

mit 15 Wochenstunden.

Weitere Auskünfte erteilt die Einrichtungsleitung Frau Schulz unter Tel. **04361-3670**.

### STELLENMARKT

Fensterreinigung für jedermann gut & günstig Tel. 0179-5864729

### Stellenanzeigen im Kurier

sind überraschend günstig. Lassen Sie sich von uns beraten!



Das **Amt Lütjenburg** sucht zum nächstmöglichen Zeitpunkt eine(n)

### Verwaltungsfachangestellte/ Verwaltungsfachangestellten (m/w/d)

für das Hauptamt in Vollzeit.

Die Stelle ist unbefristet und die Vergütung erfolgt in der Entgeltgruppe 8.

Eine detaillierte Stellenbeschreibung finden Sie auf der Internetseite des Amtes Lütjenburg unter [www.amt-luetjenburg.de](http://www.amt-luetjenburg.de).

Die üblichen Bewerbungsunterlagen werden bis zum **28. Februar 2021** an das **Amt Lütjenburg, - Hauptamt -, Neverstorfer Str. 7, 24321 Lütjenburg**, erbeten.

Es wird darauf hingewiesen, dass keine Eingangsbestätigung erfolgt.

Ansprechpartner: Herr Friedrichsen, Tel.: 04381/9006-26



### Ambulante Krankenpflege Lütjenburg

Inhaber: Christian und Manuela Pittelkow GbR

Königsberger Str. 4, 24321 Lütjenburg

In unserem Team stehen unsere Kunden auf dem ersten Platz. Teamgeist ist sehr wichtig. Jeder hat seine eigenen Qualitäten. Wir sind kollegial, fair, familienfreundlich und lösungsorientiert. Jeder im Team ist wichtig. Wir arbeiten zusammen und ergänzen uns gegenseitig. Wir teilen Schönes und Trauriges. Gemeinsam wollen wir eine gute Zukunft für unsere Kunden gestalten. Seien Sie mit dabei!

Wir begrüßen im Team herzlich

### Gesundheits- u. Krankenpfleger/in Altenpfleger/in, Arzthelfer/in

(m/w/d) in Vollzeit, Teilzeit und auf 450 € Basis

**Bei uns arbeiten heißt, sich wohlfühlen!**

Anruf oder Mail ganz unbürokratisch an Elena Gipner unter Telefon: (04381) 418141 • Mobil: 0173-1928245  
 E-Mail: [e.gipner@ambulante-pflege-luetjenburg.de](mailto:e.gipner@ambulante-pflege-luetjenburg.de)

### Kleinanzeigen - Annahmestelle

**DER** in und um Lütjenburg  
Oldenburg  
Lensahn

**KURIER**  
am Wochenende

### der Kurier am Wochenende

Am Rathsland 3  
23758 Oldenburg i. H.  
Tel. 043 61-182 59 35  
Fax 043 61-6 30 03

[info@der-kurier.info](mailto:info@der-kurier.info)

### Nordöl Tankstelle

Oldenburger Straße 16  
24321 Lütjenburg  
Tel. 043 81- 56 50

[www.der-kurier.info](http://www.der-kurier.info)





# Ostseeküstenradweg gewinnt Bike&Travel Award 2021

**Scharbeutz.** (jp) Scharbeutz. (ll) Der Ostseeküstenradweg ist mit dem Bike & Travel Award 2021 ausgezeichnet worden. Rund 5.000 Teilnehmerinnen und Teilnehmer stimmten im Online-Voting des gleichnamigen Magazins Bike&Travel ab und wählten die beliebtesten Radreisen in unterschiedlichen Kategorien. Dabei belegte der Ostseeküstenradweg den ersten Platz in der Kategorie „die beliebtesten Genussstouren“. Zur Auswahl standen die Radreisen aus sechs Magazin-Ausgaben 2020. Der Ostseeküstenradweg führt auf 430 Kilometern durch Schleswig-Holstein von Kupfermühle bei Flensburg bis nach Lübeck-Travemünde und auf 695 Kilometern durch Mecklenburg-Vorpommern. Er enthüllt auf seiner Strecke die verschiedenen Facetten dieser abwechslungsreichen Region. Der Weg verläuft teilweise hügelig, ist aber für

Freizeiträder geeignet. Darüber hinaus bietet die Ostsee Schleswig-Holstein weitere abwechslungsreiche Tages- und Halbtagestouren für Urlauber an. Eine

Auswahl finden Radfahrer in den Kategorien „Ostsee-im-Blick-Touren“, „Weitblick-Touren“ und „Binnenland-Touren“ in der Radbroschüre des Ostsee-Hol-

stein-Tourismus e. V. Diese und weitere Routen sind online unter [www.ostsee-radfahren.de](http://www.ostsee-radfahren.de) sowie bei Outdooractive und komoot zu finden.



Der Ostseeküstenradweg gewinnt den Bike&Travel Award 2021 in der Kategorie „die beliebtesten Genussstouren“. Bild: [www.ostsee-schleswig-holstein.de](http://www.ostsee-schleswig-holstein.de) / Oliver Franke

- Anzeige -

## 39 Prozent weniger Infektionskrankheiten in Schleswig-Holstein DAK-Gesundheit: Norovirus sogar um 60 Prozent zurückgegangen

**Schleswig-Holstein.** (sk) Im Corona-Jahr 2020 ist in Schleswig-Holstein durch die Hygienemaßnahmen ein deutlicher Rückgang bei vielen Infektionskrankheiten festzustellen. In der Summe waren 39,1 Prozent weniger Nachweise gemeldet worden. Laut einer Analyse der DAK-Gesundheit von Zahlen des Robert Koch-Instituts (RKI) gin-

gen Norovirus-Infektionen um 60,7 Prozent zurück. Diese sich gerade in Gemeinschaftseinrichtungen rasch verbreitende Erkrankung wurde im vergangenen Jahr 1818-mal gemeldet, im Jahr zuvor waren es noch 4631 Fälle. Aber auch sogenannte Kinderkrankheiten kamen weniger oft vor. Windpocken gingen um mehr als ein Drittel zurück,

Erkrankungen durch Rota-Viren sogar um 77 Prozent. Die Gründe für den Rückgang sieht die Krankenkasse vor allem bei den Corona-Maßnahmen der Regierung, die auch einen Einfluss auf die Übertragung von anderen Krankheiten gehabt haben. „Der positive Effekt bei den Ansteckungen zeigt, dass die Hygienemaßnahmen zur Eindämmung

der Corona-Pandemie prinzipiell wirken. Die Übertragung vieler anderer gefährlicher Krankheiten wurde so verhindert“, sagt Cord-Eric Lubinski, Landeschef der DAK-Gesundheit in Schleswig-Holstein. „Die Maßnahmen wie etwa Schul- und Kitaschließungen, Homeoffice, Abstandsregeln, Kontaktbeschränkungen und Handhygiene haben beispielweise die Übertragung von Atemwegs- und Magen-Darm-Erkrankungen verhindert und damit insgesamt einen positiven Einfluss.“

Die Statistik weist dementsprechend auch bei der typischen Reiseerkrankung Denguefieber einen rückläufigen Trend aus. So gingen hier die Fallzahlen von 26 auf vier zurück. „Im Bundesland Schleswig-Holstein liegt der Rückgang mit 39,1 Prozent deutlich über dem deutschen Durchschnitt“, ergänzt Lubinski. Im gesamten Bundesgebiet wurde 29,7 Prozent weniger meldepflichtige Erkrankungen registriert.

LENSANKER-HOF-SCHLACHTEREI  
**ECKARD SUHR**  
Inhaber Christian Suhr  
Hofweg 25 • ☎ 043 63/1573

Holsteiner Katenschinken • Partyservice

Unsere Angebote vom 8.2. bis 20.2.21

Gewickelte Rinderroulade	..... 1 kg	9,99 €
Schweinefleischspieße	..... 100 g	0,79 €
Käse-Bärlauch-Bratwurst	..... 100 g	0,79 €
Hähnchenbrustfilet	..... 100 g	0,89 €
Putenbraten im Aufschnitt	..... 100 g	1,09 €
Geflügelsalat	..... 100 g	0,89 €

Do. 11.2. Gulaschsuppe • Fr. 12.2. gef. Schweinebraten mit Kart. u. Bohnen • Do. 18.2. Erbsensuppe • Fr. 19.2. Steckrübenmus mit Kasseler und Kohlwurst

### Feldküche bei REWE

Freitag, den 12.2.2021

Grillhaxe mit Sauerkraut

Hühnerfrikassee mit Reis

Frische Suppe

Freitag, den 19.2.2021

Grünkohl mit allem

Sahnegeschnetzeltes mit Nudeln

Erbsensuppe

[www.hofschlachtereisuhr.de](http://www.hofschlachtereisuhr.de)

Öffnungszeiten: Di. - Fr. 7.30 - 14.00 Uhr, Sa. 7.30 - 13.00 Uhr